



گزارش پشت صحنه فیلم مستند داستانی

افسانه شهر لاجوردی



از اسب شاه حسینی

کارگردان: محمد علی نجفی مدد پر
 فیلمبرداران: محمد آلا پورس طراح صحنه و
 لباس: محسن شاه ابراهیمس طراح گریم:
 عبدالقده اسکندری، مشهور کارگردان: آریانا
 حاجیان، گروه کارگردانی: علامرضا کریمی،
 محمد رضا شریفی نیا، فرید صلتانی، فیلمبرداران:
 حسن یزدانی مدد پر تولید: سمید مدنی، گروه
 فیلمبرداران: عباد باغروز، رحیم بشارت، رضا
 قبادی، رضا بزرگنده، علی فولادی، علی
 نیازی، گروه طراحان و اسپشال افکت: مجید
 حمزه، اصغر مرسل، فرزانه مهری، اعظم
 مرسل، مشکین مهرگان، صدابرداران صحنه:
 احمد امیری، پداته نجفی اجرای گریم: محبوه
 اسکندری، مجید اسکندری، مستیار تولید:
 هدا پت الله پرومند پرنامهریز، علامرضا
 کریمی، معاهدنگی: عباس اردگانی، طراح
 حرکات موزون: فرزانه کاپلی، عکاس: مهران
 دمدار، منشی صحنه: افسانه حیدریان، مدد پر
 تدار کات: حسن انصاریان، تدار کات: محمد
 ولی احمدلو، اسلام بخش، پری فتح الهی، عباس
 کارگشا، ناصر آهنزازی، هماشوری، نده وین:
 محمد علی نجفی، موسیقی: بابک بیات، تهیه
 کننده: شهرداری اصفهان با همکاری وزارت
 فرهنگ و ارشاد اسلامی، بازیگران: درحام
 صدر، سرور نجفان اللهی، مهین شهباسی،
 محمد رضا شریفی نیا، علقی، افسانه حیدریان،
 محمود ملایانسی، داریوش بابائیان، ماندانا
 انصهانی، حمیرا بیگی، مشکین مهرگان، ناصر
 آهنزازی، جهانشاه و عده‌ای از دانشجویان
 دانشگاه پردیس و دانشکده زبانهای خارجی و
 علوم دانشگاه اصفهان.

خلاصه فیلمنامه:

لیلا استاد دانشکده معماری دانشگاه
 اصفهان و فارغ التحصیل رشته معماری فلورانس
 در ادامه تحقیقاتش پیرامون فضا و معماری در
 شرق و غرب، بخصوص در اماکن مذهبی به
 این نتیجه می‌رسد که باید از فضاهای موجود
 بر اساس نیازهای امروز استفاده کند. در این
 راستا با ذهنهای تاریخی و کانسها، با مسایل
 و مشکلات گوناگونی روبرو می‌شود.

فیلمبرداران این فیلم از ۲۲ اردیبهشت ماه
 در اصفهان آغاز شد، و در اواخر تیر ماه به
 پایان رسید.





سرور نجفی تهرانی



مهین شهابی

چهرهٔ محبوبه در هم می‌رود. برق تعصب در چشمهای عمیقش می‌درخشد و اعتراضه می‌گوید:

- به هیچ وجه، من قسم یاد کردم که در تمام مدت کار، حتی نوک بینی به این دیوارهای مظلوم وارد نشود.

• می‌گویم مظلوم؟

جواب می‌دهد:

- متأسفانه در این دیار هر حکومتی که روی کار آمده، سعی بر ویران کردن بناهای عصر پیشین داشته. نمونه‌اش در زمان رضاخان، عمدهٔ معماری دورهٔ قاجار منهدم شد. خوشبختانه فقط بناهای مذهبی ماند و آن هم به دلیل نرس از باورها و عقاید مردم بود. همین مساجد زیبای شهر اصفهان، ولی در تهران شما هر چه بگردید، دیگر اثری از دروازهٔ شعیران و دروازهٔ دولت و تکیهٔ دولت نمی‌بینید و تنها تصاویری از آنها برجاست.

• چه حالی داری وقتی در این نوع اماکن

کار می‌کنی؟

- ضمن کار هیچی! ولی وقتی تنها می‌شوم، حال عجیب دارم. حس می‌کنم آدمهایی این جا بودند و کار کردند که به نوعی در روند تاریخ تأثیر گذاشته.

• آقای نجفی دربارهٔ شما می‌گویند، طراح

لباس و صحنهٔ این فیلم بی‌سیر گونه است.

لبند زمان به میان حرفم می‌آید و می‌گوید:

- آقای نجفی دوست دارد با کلمات بازی کند.

• فکر می‌کنید برای رسیدن به یک طراحی

خوب چه عوامل دیگری تأثیر دارند؟

• مجموعه عوامل.

مثلاً:

- فیلمبرداری، بازیگری، موسیقی و حتی دیالوگ.

• تا به حال طراح صحنه چند فیلم بوده‌اید؟

- ۷ فیلم: کنار پرگه‌ها، یاد و دیدار، پرستار

شبی (۷۵ درصد)، در مسیبر نشدند، همه

رسوسه‌های زمین، لوینار و دو سریال مسافران دره

نار و پسرخاله.

• تحصیلات شما در چه زمینه‌ای است؟

- طراحی صحنه. در ایتالیا خواندم.

• از میان فیلمهایی که نام برده‌اید از کدام

کارتان راضی بودید؟

• هیچ کدام.

• با کدام کارگردان بهتر کار کردید؟

• نجفی و سعیدریان.

• در هر فیلم دستیارهاییان تا شده‌اند؟

• از این به بعد نه.

• چند نفرند؟

- بر مبنای حجم کار فرق می‌کنند مثلاً در این

فیلم چهار نفرند.

• در بین دستیاران شما زنها بهتر کار

می‌کنند یا مردها؟



- خیلی باهوش راحت.
- تا به حال چند فیلم با هم کار کردید؟
- ۳ تا، گزارش یک فتن - لوحه صنوبرا و همین فیلم.
- از نتیجه کارت واکس هستی؟
- من خنده و می گوید:
- بیست درصد.
- چرا؟
- به خاطر کمبود امکانات، مخصوصاً مشکلات نوری.
- ولی شنیدم که «فارابی» بهترین امکانات فنی را برای این فیلم در اختیاران گذاشته.
- همیشه در کلام همینطور بود.
- فکر می کنی این فیلم از جنبه های تجاری برای تهیه کننده ارضاء کننده باشد؟
- آری!
- به نظر می آید، کار بیشتر نورسینی باشد.
- سعی کردم از این کار جلوگیری بشود.
- به خاطر لو کیشنه های متفاوت و ازدحام مردم، چه مشکلاتی داشتی؟
- نیندازان می گوید:
- نمونه اش را که دیدید. در این شلوغی نه می شود تراولینگ کرد و نه اعتباری به گرین است.
- فکر می کنید مشکلات فقط از ازدحام مردم و کمبود چراغ سرچشمه می گیرد؟
- خیر، نجفی هم مقصر است.
- چرا؟
- چون کار را حساب شده شروع نکرد. همه چیز ناگهانی بود. دلم می خواست فرصت و امکانات بیشتری داشتم.

می کند. نجفی با نگاهی به آفتاب، فریاد می کند می گیریم. مشعلها روشن می شود. لیلا تا کمر در آب می رود. محبوبه اسکندری، محلول خون رنگ را در دستهای او می ریزد. دوربین به کار می افتد. لیلا با دستهای سرخ آب بر سر و روی خود می ریزد. در زمینه، مشعل به دستان می رقصند. یک نمای طولانی فیلمبرداری می شود، که ناگهان تکه یونولیتی که به انتهای دامن لیلا آویخته بود روی آب می آید. نجفی نگران از پیدا شدن آن ترجیح می دهد پلان را تکرار کند. اکتپ آماده برداشت دوم است که عده بی شماری روی پل در زمینه صحنه پیدایشان می شود. نجفی علت را جویا می شود. با خبر می شویم که شهردار آمده و دستور داده طنابها را باز کنند و مردم هر جا که می خواهند بروند. نجفی دست بر سر می کشد و آلا پویش عصبی است. آهسته به نجفی می گویم: چه اشکالی دارد. بگذار آدمهای امروزی در یک گراند لیلا باشند، به مفهوم بهتری دست پیدا می کنیم. می گوید: باشد. بی نظمی اوج می گیرد. مردم به طرف دوربین هجوم می آورند. گرین از سرچاپش کنده می شود. دوربین برداشت از این صحنه آغاز می شود. هوا رو به تاریکی می رود. لحظه به لحظه بر جمعیت اضافه می شود. برای گرفتن نمای نزدیک از پل جای دوربین عوض می شود. از فرصت جای خوردن مدیر فیلمبرداری استفاده کرده و می پرسیم:

- چه چیز فیلمنامه توجهات را جلب کرد؟
- فضا سازی و طراحی صحنه های آن که کمک زیادی به فیلمبرداری است.
- کار کردن با نجفی چه ویژگیهای دارد؟

- بستگی دارد به نوع کار. اگر کار ظریف باشد، زن و اگر کار خشن باشد، مرد.
- وقتی دوربین به کار می افتد بیشتر نگران چی هستید؟
- کل کار. چون همینطور که گفتم طراحی بخش از یک مجموعه است.
- اگر ضمن کار کارگردان یا مبدع فیلمبرداری در رابطه با کار شما نظراتی اعمال کنند، شما می پذیرد.
- اگر به نفع فیلم باشد، حتماً.
- شیوه کار شما با کارگردانان به چه شکل است؟
- بستگی به کارگردان دارد. بعضی ها خودشان خطوط کلی را می دهند و من آن را کامل می کنم، ولی بعضی ها مثل آقای نجفی، هیچی نمی گوید. من خودم همه کارها را می کنم و در نهایت با او مشورت می کنم. آن وقت اگر مورد خاصی داشت با هم به توافق می رسم.
- در این چند ساله، مشکلات و کمبود جنس و کلبه امکانات صحنه و لباس و پارچه چند درصد در کار شما تأثیر داشته است؟
- البته بستگی به بودجه فیلم دارد. ولی در مجموع، بی تأثیر بوده، مخصوصاً زمانی که مجبور می شدم، چیزی را کرایه یا بازاری می کنم.
- مشکل ترین قسمت کار شما در این فیلم کدام سکانس است؟
- پل خواجو که امروز غروب کار می کنیم.
- به عنوان یک طراح صحنه چه چیز این دنیا، بیشتر از همه دلگيرت می کند؟
- لحنی درنگ کرده و به لحنی می گوید:
- ویران کردن بناهای گذشته و جای گرین کردن کارهای بی محتوای مدرن که بیشتر خانه ها را تبدیل به گورستان ارامه کرده است.

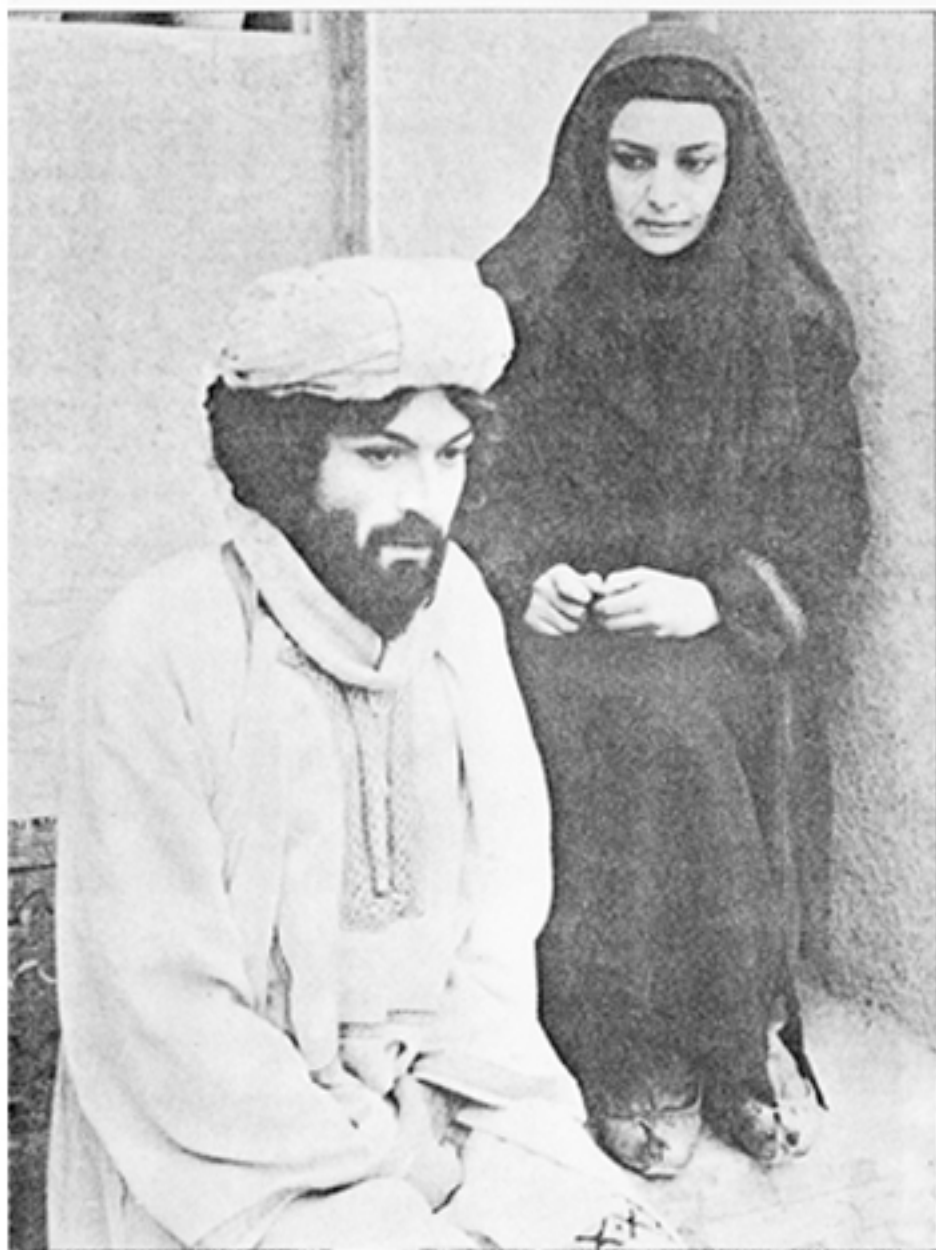


غروب در مغرب شهر لاجوردی خیمه زده، زاینده رود در محاصره نگاه عده بی شماری از مردم خوش ذوق اصفهان، بر بستر سبزش می خند و پیش می رود. طنابها پس که در دو سوی پل خواجو کشیدند، تماشاچیان مشتاق را به اجبار به حاشیه زاینده رود هدایت می کند. بر هر در و طاقچه پل، مرد و زن سفید پوش مشعل به دست ایستاده اند. فرزانه کابلی، در فاصله ۳۰۰ متری با استفاده از حرکات موزون، با آنها تمرین می کند. در ۵۰۰ متری پیشی پل، نجفی در کنار آلا پویش مدیر فیلمبرداری ایستاده و گپ می زند. یزدانی پشت دوربین است. ریل تراولینگ از قبل چیده شده. لیلا سراپا سفید پوشیده و منسطر است. محمد ولی احمدلو به جای او در زاینده رود ایستاده و برای تنظیم کادر دوربین نقش لیلا را بازی

محمد علی نجفی، محمد آلا پویش و گروه کارگردانی

سریال ابن سینا،

مروری نمایشی بر زندگی يك دانشمند ایرانی



● پای صحبت
«کیهان رهگذر» نویسنده
و کارگردان و «منوچهر
محمندی» مدیر
تهیه و تولید
سریال ایرانی ابن سینا

اساساً او نمی‌تواند
وزیر باشد، او کسی‌ست
که به هر صورت،
می‌خواهد تحقیق خودش
را دنبال بکند، به این
علت، مثلاً برای
راه یافتن به کتابخانه‌ها،
با سلاطین و امرا
هم دم‌خور می‌شود
و چندان پرهیزی
هم از خود نشان نمی‌دهد.

● عکس‌ها: بهرام جلالی

WEEK-END GRAND AIR À DEAUVILLE



★★★★

Avec autant d'étoiles, c'est normal que vous reveniez dans une forme plus que brillante !

Pour 750*, votre Week-End Grand Air comprend : Une nuit en chambre Tradition, le petit déjeuner buffet, un dîner au restaurant de l'Hôtel, une activité sportive au choix (l'accès au Centre Aquaforme de l'Institut de Thalassothérapie de Deauville, une heure d'équitation, l'initiation au pilotage d'un karting et d'une monoplace, un green-fee sur le New-Golf de Deauville), l'accès gratuit aux activités sportives et de détente du Resort Lucien Barrière de Deauville.

Hôtel du Golf ****

Réservations au 02 31 98 66 77

*Prix par personne en chambre double valable en saison.



NEUF NOUVEAU
nouvelles

MINIATURISEZ-VOUS !

La miniature persane a connu son apogée au XVIIIème siècle. Qui ne connaît ces adorables scènes de chasse, ces oiseaux paradisiaques, ces jardins mystérieux ? La miniature persane, véritable bande dessinée, enchante le regard par ses ors éclatants, ses bleus chatoyants, ses rouges vifs ainsi que par l'extrême précision du dessin à la plume.

L'art de la miniature s'est conservé. La tradition en est venue jusqu'à nous. Sourî, une jeune artiste persane, installée en France, maîtrise cet art de précision. Votre photo et son pinceau et vous voilà dans un jardin de rêve, et vous voilà charmé par l'oiseau bleu... Votre photo et son pinceau et vous voilà en médaillon.

Aquarelle, encres et gouaches créent la magie du décor où vous apparaissez.

Sourî peut aussi peindre votre paysage préféré.

Une miniature persane à l'image de qui vous aimez, c'est un cadeau précieux à partager.

Renseignements :
tél. : 01.41.74.68.45



MAIRIE DE PARIS



20, 21 et 22 mai 1997

LA MAIRIE DE PARIS VOUS INVITE AU THEATRE
PRENEZ UNE PLACE, VENEZ A DEUX



NOVA

LE FIGARO

Les invitations de Paris INFORMATIONS 01 42 78 44 72

FIGAROSCOPE

live! magazine

EDF

GDF

LA POSTE

PARIS PREMIERE

Chérie FM 91.3

Dans les Philharmonies participant à l'opération, et dans la limite des places disponibles. Location à partir du 6 mai aux guichets, dans les agences à la Fnac et aux Virgin Megastore.

EDF

GDF

EDF GDF